



Téma: Výpočty technicko – ekonomických ukazatelů

Vypracovala: Ing. Jana Wasserbauerová

TENTO PROJEKT JE SPOLUFINANCOVÁN EVROPSKÝM SOCIÁLNÍM FONDEM A STÁTNÍM ROZPOČTEM ČESKÉ REPUBLIKY.



Význam

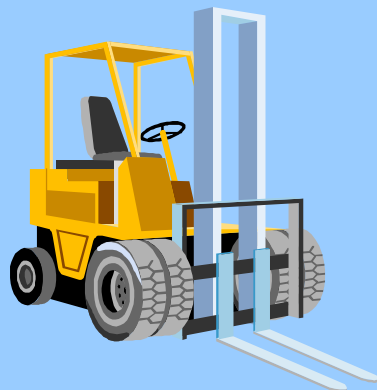


- zobrazují ekonomickou realitu
- určují kvantitu i kvalitu ekonomiky podniku
- nahrazují verbální popis situace
- zabraňují subjektivnímu pohledu
- Každý ekonomický jev se označuje ekonomickým pojmem, pro který platí ekonomický ukazatel.
- Při analýze podniku pracujeme s určitým souborem ukazatelů, které objektivně charakterizují ekonomiku podniku.

Soubor ekonomických ukazatelů podniku (podle způsobu výpočtu)

- 1. Jednoduché** – vyjadřují v absolutní hodnotě výskyt určitého ekonomického jevu.

(Stav k 31. 12. 2008 DHIM, zásob, vlastní jmění, odpisů ...)



Soubor ekonomických ukazatelů podniku (podle způsobu výpočtu)

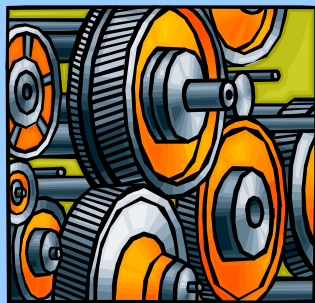
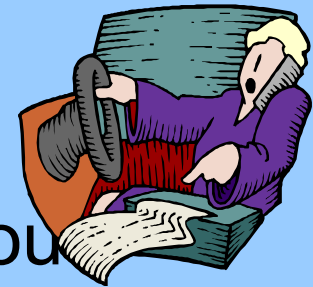
2. **Rozdílové** – vznikají jako matematický rozdíl mezi dvěma ekonomickými jevy.

(zisk = výnosy – náklady)

3. **Poměrové (relativní)** – vyjadřují vztahovou veličinu mezi dvěma či více jevy.

(nákladová rentabilita = zisk/náklady)

zisková marže = čistý zisk / čisté tržby)



Soubor ekonomických ukazatelů podniku (podle způsobu výpočtu)

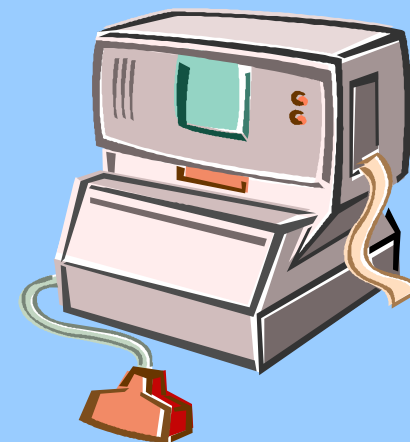
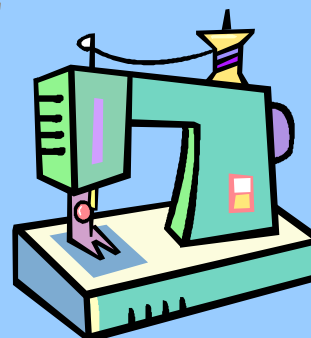
4. **Poměrově složené**, které vznikají jako poměr dvou či více poměrových ukazatelů.

(Ziskovost tržeb = (tržby – náklady) / tržby)



Soubor ekonomických ukazatelů podniku

- **Ukazatele stavové** – zjišťujeme k určitému datu.
- **Ukazatele intervalové** – vyjadřují výskyt nebo průběh jevu za určité období.



Použité zdroje a literatura:

1. BELLOVÁ, Jana. *Ekonomie nejen k maturitě (Ekonomické výpočty a projekty)*. 1. vyd. Kralice na Hané: ComputerMedia, s. r. o. 2008. 232s. ISBN 978-80-7402-005-6