



# Téma: Nízkoenergetický dům parametry společenských místností (obývací pokoj)

Vypracoval: Ing. Wasserbauer Radek

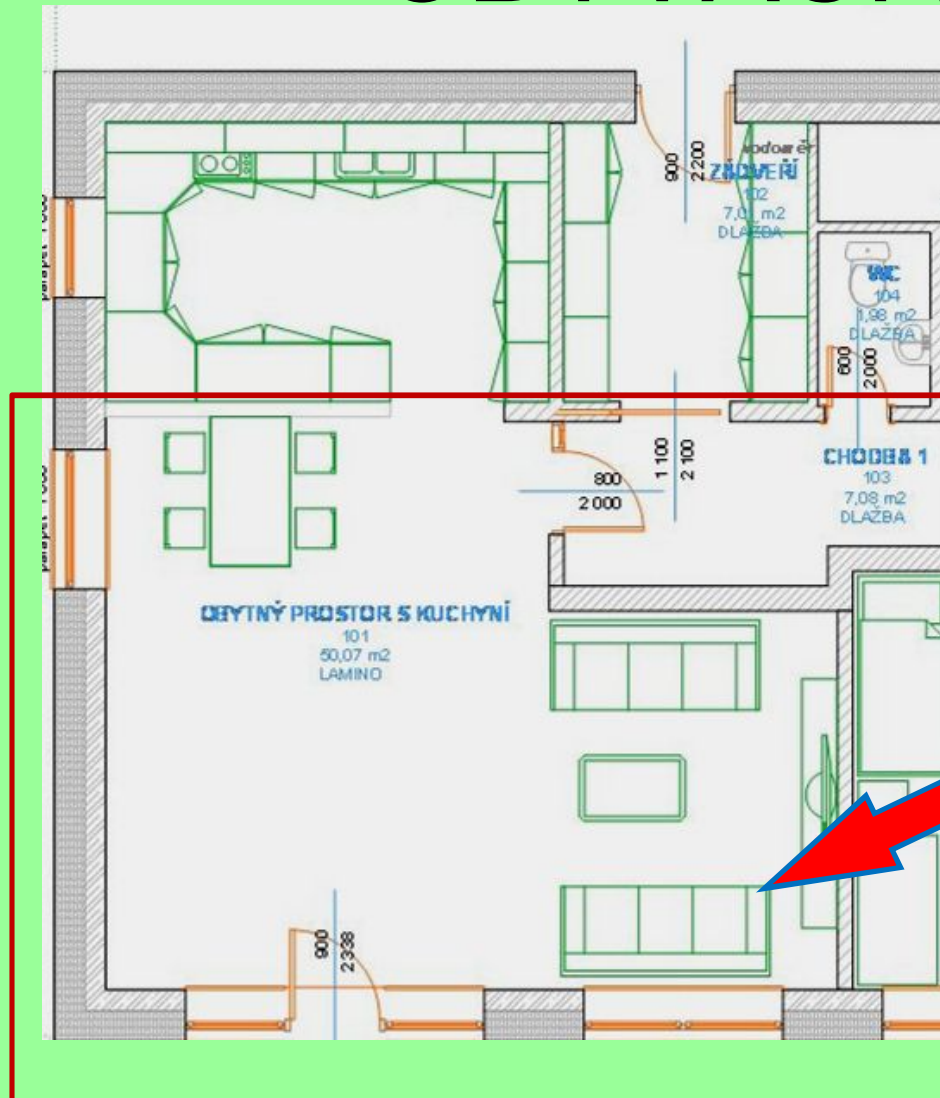
TENTO PROJEKT JE SPOLUFINANCOVÁN EVROPSKÝM SOCIÁLNÍM FONDEM A STÁTNÍM ROZPOČTEM ČESKÉ REPUBLIKY.



# ***OBYTNÉ SPOLEČENSKÉ MÍSTNOSTI***

- Slouží ke společenskému životu rodiny. Plní základní funkce stravovací, společenská zóna pro shromažďování rodiny
- Může sloužit i jako stolování a konzumace jídel

# OBÝVACÍ POKOJ



- OBÝVACÍ POKOJ SE STOLOVÁNÍ
- KUCHYŇSKÝM KOUTEM PROPOJENÝM
- ORIENTACE NA JIH A JIHOZÁPAD

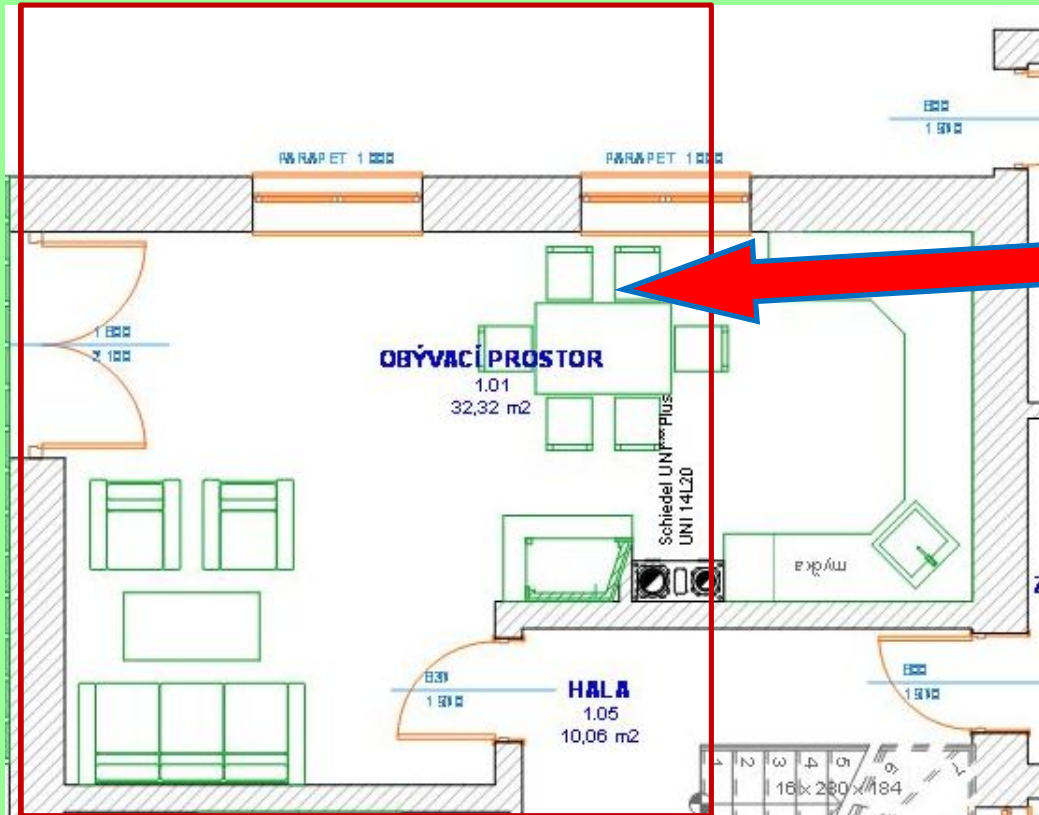
# Minimální rozměry místnosti

- Minimální šířka 3,5 m optimální 4,5 m
- Délka minimální 5 m, optimální 6,5 m
- Světlá výška nad 50% plochy místnosti minimálně 2,5 m optimálně 2,6 m
- Minimální započítatelná plocha místnosti (plocha výšky do 1,4 m se nepočítá vůbec, od 1,4 do 1,8 počítat 50% podlahové plochy, nad 1,8 v plném rozsahu podlahové plochy) 25 m<sup>2</sup> bez stolování a 28 m<sup>2</sup> se stolováním

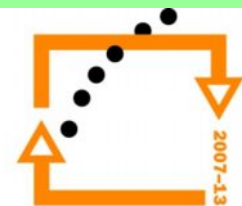
# Rozměry nábytku

- Skříň na šaty s ramínky kolmo ke dvířkům má šíři 600 mm, délku 900 -1200 mm, výšku 2000 – 2500 m
- Skříň na šaty, knihy, tiskoviny atp. s ramínky na šaty rovnoběžně ke dvířky má šíři 450 mm, délku 900 -1200 mm, výšku sníženou 800 – 900 a šatní 2000 – 2500 m
- Skříň na knihy má šíři 300- 350 mm, délku 900 -1200 mm, výšku sníženou 800 – 900 a nebo 2000 – 2500 m
- Stůl konferenční 800 – 900 \*100-1500 mm, výška 600 mm
- Křeslo 800 -900 \* 800\*900 mm
- Pohovka 900-100 \*1700-2500 mm

# OBÝVACÍ POKOJ



- OBÝVACÍ POKOJ SE STOLOVÁNÍ
- KUCHYŇSKÝM KOUTEM PROPOJENÝM
- ORIENTACE NA JIH A JIHOZÁPAD



**OP Vzdělávání  
pro konkurenceschopnost**

# Orientace místnosti

- Hlavní část má být orientována na jih, nebo jihozápad
- Jídelní část může být orientována na východ nebo jihovýchod
- Vhodné je omýváním sluncem od východu po západ

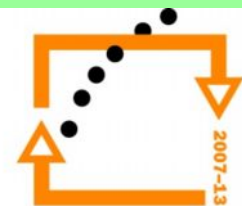
# Povrch místností

- Stěny štuková omítka s malbou nebo sádrokarton, alternativně dřevěný obklad
- Podlaha koberec s možnou kombinací keramické dlažby
- Strop štuková omítka nebo sádrokarton, alternativně dřevěný obklad



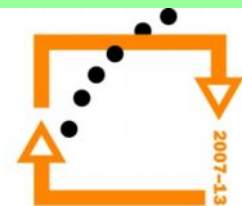
# Doporučené vazby

- Nutná vazba na chodbu, halu nebo schodiště
- Vhodná vazba přímo propojená s kuchyní
- Vhodná vazba na stolování – jídelnu
- Vhodné je napojení na terasu
- Vhodné je napojení na zimní zahradu
- Možný přístup do ložnice rodičů
- Možná přístup do pracovny
- Možné schodiště v obývacím pokoji – poté mluvíme o obytné hale (méně vhodné na vysočině z důvodu ochlazování)



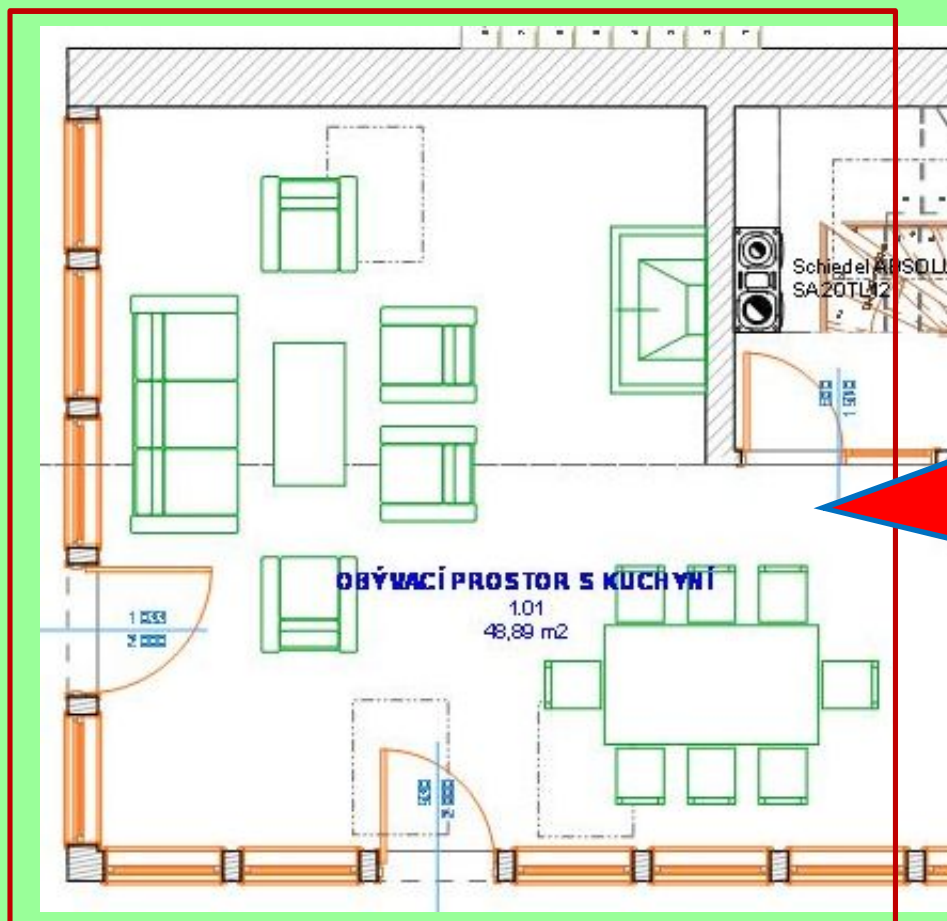
# Nedoporučené vazby

- Méně vhodný přístup do spíže
- Možné napojení na bazén
- Nevhodné je propojení do dětského pokoje
- Nesmí být napojen dveřmi na garáž, zádveří (pouze u obytné haly), technické místnosti a skladů
- **Není vhodné mnoho dveří (u obytné haly je možno nahrazovat obývacím pokojem chodby – ale je zde o cca 30% větší plocha místnosti + navíc nutno přičíst plochu schodiště)**
- **Zakázáno je napojení koupelnu, WC, prádelnu**



# OBÝVACÍ POKOJ

- OBÝVACÍ POKOJ SE STOLOVÁNÍ
- KUCHYŇSKÝM KOUTEM PROPOJENÝM
- ORIENTACE NA JIHA JIHOZÁPAD

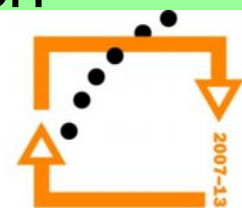


# *Poznámka*

- Vhodným doplňkem je horkovzdušný krb, půdorysná plocha cca 1\*1,2 m. Nutný komín, pokud možno s přívodem vzduchu (například Schiedel absolut)

# Obývací hala

- Obytná hala sdružuje funkce komunikačního a společenského prostoru. Zejména se jedná o spojení obytného prostoru, kuchyně jídelny, chodby a schodiště. Často je doplněno i o galerii nebo interní pavlač.
- Často se provádí na dvě patra, což vyžaduje podlahové topení. V hale je vhodné umístění krbového tělesa. Orientace je nutná směrem na jih.
- Schodiště musí být interiérové, často odlehčené a průhledné.
- Používá se ve vilách, ale i v kvalitních rodinných domech.



# Použité materiály

**Použité obrázky :**

Firemní materiály projekční kanceláře Ing. Radek Wasserbauer

